

**SAY REKLAMCILIK YAPI DEKORASYON PROJE TAAHHÜT**

**SANAYİ VE TİCARET A.Ş.**

**01 Ocak 2017 – 30 Haziran 2017**

**HESAP DÖNEMİ**

**YÖNETİM KURULU FAALİYET RAPORU**







## 1. Şirket Hakkında Genel Bilgiler

Unvanı	: Say Reklamcılık Yapı Dekorasyon Proje Taahhüt Sanayi ve Ticaret A.Ş.
Merkezi	: İzmir
Kuruluş Tarihi	: 27.08.2004 (Şirketin limited şirketten anonim şirkete nevini değiştirme tarihidir.)
Şirket'in İnternet Sitesi	: <a href="http://www.sayreklam.com">www.sayreklam.com</a>
Şirket Adresi	: Kemalpaşa O.S.B. Mah. İzmir-Ankara Yolu No:318 (Ansızca Deveci havlısı) Kemalpaşa İzmir
Telefon-Faks	: 0(232) 878 78 00 – 0(232) 878 78 04
Ticaret Sicil No	: Kemalpaşa 708 K-9617
Kayıtlı Sermaye Tavanı	: 100.000.000.-TL
Çıkarılmış Sermaye	: 25.750.000.-TL
Halka Arz Tarihi	: 24 Haziran 2013
ISIN Kodu	: TRESAYR00013
BIST Kodu	: SAYAS
Tahvil ISIN Kodu	: TRSSAYR51818
Tahvil Tutarı	: 20.000.000.-TL

## 2. Şirketin Faaliyet Konusu

Say Reklamcılık Yapı Dekorasyon Proje Taahhüt Sanayi ve Ticaret A.Ş.'nin ("Şirket") faaliyet konusu aşağıdaki gibidir.

- Her türlü endüstriyel reklamcılık işlerini yapmak, bu kapsamda ışıklı ve ışıksız, reklam panoları, totem panoları, saç tabelaları, serigrafi, afiş, bez afiş, resim grafik orijinal pantograf, her türlü etiketi yapmak, bu işleri gerçekleştirmek için her nevi mamul maddeler ve malzemeleri yurt içinde ve yurt dışında alım satımı, ithali, ihracı, pazarlama ve ticaretini yapmak ve yaptırmak.

- İç ve dış mekânlarda dekorasyon işleri (madeni, ahşap möble vb.) yapmak, projelendirmek taahhütlerde bulunmak konusu ile ilgili malzemeleri yurt içinde ve yurt dışında, satın almak, satmak, pazarlama ve ticaretini yapmak.

- Her türlü çelik ve betonarme yapı (Bina, fabrika, depo, vb.) akaryakıt istasyonlarını, çelik konstrüksiyon yapıların projelendirilmesi taahhüt edilmesi ve yapımı için her nevi mamul maddelerin ve yarı mamullerin yurt içinde ve yurt dışında alım, satımı, ithali, ihracı, pazarlamasını ve ticaretini yapmaktır.

## 2017 2. ÇEYREK FAALİYET RAPORU

Şirket son dönemde yenilikçi şehir mobilyaları ve akıllı tuvaletler alanında da faaliyet göstermeye başlamış ve yenilebilir enerji sektörüne yönelik endüstriyel kaplama ve komponentlerin yerli üretimi için hazırlık çalışmalarına başlamıştır.

### 3. Sermaye ve Ortaklık Yapısı

Şirketimizin 31.12.2016 tarihi itibarıyla 25.750.000.-TL olan sermayesi 11.573.033,71 adedi A grubu ve nama yazılı, 14.176.966,29 adedi ise B grubu ve hamiline yazılı paylar olmak üzere ayrılmıştır. A grubu paylar esas sözleşme hükümleri çerçevesinde yönetim ve denetim kurulu üye adaylarının belirlenmesi ve oy hakkında imtiyaza sahiptir. Şirketin yapılacak olağan ve olağanüstü Genel Kurul toplantılarında A grubu pay sahipleri her bir pay için 15 (On beş), (B) grubu pay sahipleri her bir pay için 1 (bir) oy hakkına sahiptirler.

Şirketin kayıtlı sermaye tavanı 100.000.000.- TL'dir. Sermaye Piyasası Kurulu tarafından verilen sermaye tavanı izni hali hazırda 2016 ila 2020 olmak üzere beş yıl için geçerlidir.

Say Reklamcılık'ın 2012 yılında başladığı halka arz süreci, 23-24.06.2013 tarihinde 5.000.000 adet 1 TL nominal değerli paylarının satışı pay başına 2.20 TL olarak belirlenmiş olup paylarının hepsinin satışı gerçekleştirilerek son bulmuştur. Gelişen İşletmeler Piyasası'nda 28.06.2013 tarihinden itibaren işlem görmeye başlayan şirketimizin halka arzı sermaye artırımını ile yapılmıştır ve tescil edilmiştir. Halka arz sonrası şirket sermayesi 21.000.000 TL'ye çıkmıştır. Satışa hazır hale getirilen nominal 1.250.000 TL tutarındaki payların satışı işe 27.01.2014 tarihinde 1 TL nominal değerli payların satışı pay başına 2.80 TL tutarından gerçekleştirilmiştir.

Şirketimiz 29.05.2015 tarihinde yaptığı genel kurulda 2014 yılı karından karşılanmak üzere 3.500.000.-TL sermaye artırımını kararı almış olup 04.08.2015 tarihinde hak kullanımı dağıtımını yapmıştır.

İşbu faaliyet raporunun dönemi olan 2017 yılının başı ve son durum itibarıyla Şirketimiz sermayesinde yüzde beş veya daha fazla paya veya oy hakkına sahip ortaklara ilişkin bilgiler aşağıda yer almaktadır:

Ortağın Adı	31.12.2016	Oranı%	Son Durum İtibarıyla	Oranı%
Erkan GÜLDOĞAN	5.773.439,05	22,42	8.582.213,74	33,33
Evren GÜLDOĞAN	5.663.175,00	21,88	5.633.175,00	21,88
Ercan GÜLDOĞAN	2.685.618,78	10,43	1.356.766,29	5,27
Mahmut GÜLDOĞAN	2.561.690,78	9,95	*	< 5
Diğer	9.096.076,39	35,32	10.177.844,97	39,53
<b>Toplam</b>	<b>25.750.000,00</b>	<b>100</b>	<b>25.750.000,00</b>	<b>100</b>

\* Borsada işlem görmeyen pay sahibi değildir.

## 2017 2. ÇEYREK FAALİYET RAPORU

Yukarıdaki tabloda yer alan hususlara ek olarak, son durum itibariyle, oy hakkı oranları Erkan Güldoğan için yüzde 47.17, Evren Güldoğan için yüzde 45.00, Ercan Güldoğan için yüzde 0.72 ve diğer ortaklar için de yüzde 7.11'dir.

Şirketimizin geri alım programı kapsamında 14 Temmuz 2016 tarihinde 50.000 adet pay iktisap edilmiştir. Hali hazırda geri alım programı sonlanmış olup pay iktisabı devam etmemektedir.

### 4. Şirketin Yönetim Kurulu

Şirketin mevcut Yönetim Kurulu Üyeleri 28.07.2017 tarihli Genel Kurul Toplantısı'nda seçilmiştir. İlgili mevzuat doğrultusunda bağımsız yönetim kurulu üyeleri bir yıl için seçilirken diğer yönetim kurulu üyeleri azami süre olan üç yıllığına seçilmiştir. Yönetim Kurulu görev dağılımı ve komitelerinin oluşumuna ilişkin kararları almıştır.

Yönetim Kurulu Üyesi Adı Soyadı	Atanma Tarihi	Görev Süresi	Yönetim Kurulu ve Komitedeki Görevleri
Evren Güldoğan	28.07.2017	3 Yıl	Yönetim Kurulu Başkanı
Adil Murat Özkan	28.07.2017	3 Yıl	Yönetim Kurulu Başkan Yardımcısı
Hüsamettin Ender	28.07.2017	3 Yıl	İcracı Olmayan Yönetim Kurulu Üyesi
M. Levent Hacıislamoğlu	28.07.2017	1 Yıl	Bağımsız Yönetim Kurulu Üyesi Kurumsal Yönetim Komitesi-Başkan / Denetimden Sorumlu Komite-Başkan / Riskin Erken Saptanması Komitesi-Üye
Önder Koç	28.07.2017	1 Yıl	Bağımsız Yönetim Kurulu Üyesi Kurumsal Yönetim Komitesi-Üye / Denetimden Sorumlu Komite-Üye / Riskin Erken Saptanması Komitesi-Başkan

#### 4.1 Yönetim Kurulu Başkanı, Evren Güldoğan

30.05.1980 Ankara doğumlu olan Evren Güldoğan İzmir'de büyüdü. Özel İzmir Amerikan Lisesi'nden ve Boğaziçi Üniversitesi siyaset bilimi bölümünden mezun oldu, Marmara Üniversitesi Avrupa Birliği Enstitüsü'nden iktisat dalında yüksek lisans derecesi ve doktora yeterliliği aldı.

Meslek hayatına ülkemizin en büyük tarımsal kooperatif birliklerinden bir tanesinde Avrupa Birliği uzmanı olarak başladı. Rekabet, regülasyon ve dış ticaret ağırlıklı olarak danışmanlık şirketlerinde çalıştı ve aynı alanda kendi danışmanlık şirketini kurdu.

## 2017 2. ÇEYREK FAALİYET RAPORU

---

Yerli ve yabancı kurumsal şirketlerle kamu otoritelerine farklı konularda vekillik ve danışmanlık hizmetleri sundu, uzmanlık alanlarında çok sayıda yazı yayımladı ve tebliğ sundu.

2012'den beri Say Reklamcılık yönetim kurulu danışmanlığını yaptıktan sonra yönetim kuruluna seçildi.

### 4.2 Yönetim Kurulu Başkan Yardımcısı, Murat Özkan

1965 doğumlu olan Özkan ODTÜ Siyaset Bilimi ve Kamu Yönetimi bölümünden lisans ve yüksek lisans derecelerine sahip olup Vestel Elektronik, Teba, Hugo Boss, Mahle, Meslek Danışmanlık ve Ateş Çelik'te insan kaynakları yöneticisi ve danışmanı olarak toplam 20 yıllık iş deneyimine sahiptir.

Özkan 2017 başında beri Say Reklam'a katılarak insan kaynakları yöneticisi olarak iş akış süreçlerini optimize ettikten sonra fabrika direktörü olarak görev yapmaya başlamıştır.

### 4.3 Yönetim Kurulu Üyesi, Hüsamettin Ender

1950 yılında Dobriçan'da doğdu. Ege Üniversitesi İşletme bölümünden mezun oldu. Yaşar Grubu'nda iş hayatına başlayan Ender, Tansaş' ta üst düzey yönetici olarak görev aldı. İzbeton'da Genel Müdürlük görevini yürüten Ender bunun ardından İzfaş Yönetim Kurulu Üyeliği görevinde bulundu. Say Reklamcılık ve Ateş Çelik bünyesinde farklı görevler yürüttü.

### 4.4 Bağımsız Yönetim Kurulu Üyesi, Mehmet Levent Hacıslamoğlu

1975 yılında Trabzon'da doğmuştur. ODTÜ İktisadi ve İdari Bilimler Fakültesi İşletme Bölümü'nden 1996 yılında mezun olmuştur.

1997-1998 Hazine Müsteşarlığı Ekonomik Araştırmalar Genel Müdürlüğü'nde Uzman Yardımcısı, 1999-2005 Sermaye Piyasası Kurulu Denetleme Dairesi ve Aracılık Faaliyetleri Dairesi'nde Uzman olarak çalıştıktan sonra özel sektör kuruluşlarında çeşitli kademelerde görevlerde bulunmuştur. Farklı halka açık ortaklıklarda bağımsız yönetim kurulu üyesi olarak da görev yapmıştır.

### 4.5 Bağımsız Yönetim Kurulu Üyesi, Önder Koç

1971 yılında Diyarbakır'da doğmuştur. Dokuz Eylül Üniversitesi İktisadi ve İdari Bilimler Fakültesi İşletme mezunudur. 1994'te kurdukları aile şirketinde çalışmıştır. İzmir Karşıyaka belediyesinde meclis üyelikleri yapmıştır. Halen çeşitli sivil toplum kuruluşlarında gönüllü olarak çalışmaktadır.

## 2017 2. ÇEYREK FAALİYET RAPORU

### 5. Üst Düzey Yöneticiler

İsmi	Görevi
Anıl Öksüzan	Satış ve Pazarlama Direktörü (Dönem içerisinde görev değişikliği olmuştur.)
Harun Yıldızhan	Finansal İşler Yöneticisi (Aynı zamanda yatırımcı ilişkileri yöneticisidir.)

### 6. Yönetim Kurulu ve Üst Düzey Yöneticilere Sağlanan Faydalar

Yönetim Kurulu başkan ve üyeleriyle üst düzey yöneticilere sağlanan faydalar Ocak-Haziran 2017 dönemi için 336.752,77 TL'dir.

### 7. Yönetim Kurulu ve Üst Düzey Yöneticilerin Şirketle Yaptığı İşlemler

Şirketle şahsen yapılan ticari bir işlem yoktur.

### 8. Yönetim Kurulu ve Üst Düzey Yöneticilerin Rekabet Yasağı Kapsamındaki İşlemleri

Rekabet yasağı kapsamında yapılan bir işlem yoktur.

### Bağımsız Denetim Firması

Denetim Firması : Engin Bağımsız Denetim ve Serbest Muhasebeci Mali Müşavirlik A.Ş.

Denetim Firması Adresi : Abide-i Hürriyet Cd. Bolkan Center 211 C Kat :2 Şişli /İSTANBUL

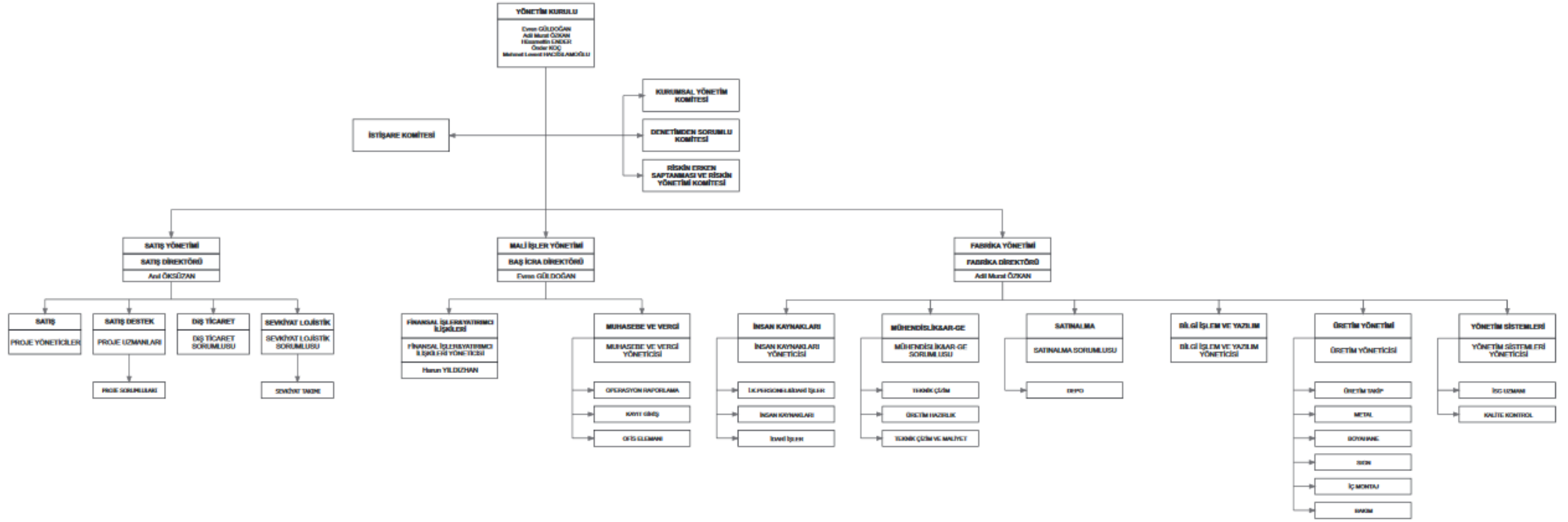
### 9. İnsan Kaynakları ve Organizasyon Yapısı

Şirketimizin merkezi ve üretim yerleşkesi İzmir – Kemalpaşa Organize Sanayi Bölgesi dahilinde bulunup İstanbul'da bir şubemiz ve muhtelif Avrupa Birliği ülkelerinde yatırımlarımız bulunmaktadır.

2017 yılı ortalama çalışan sayısı 158 kişi İzmir'de, 8 kişi İstanbul'da ve 21 kişi de Almanya'da olmak üzere toplam 187 kişidir. Yönetim kurulumuz tarafından ilan edilen güncel örgüt şemamız aşağıdaki şekildedir.



# 2017 2. ÇEYREK FAALİYET RAPORU



Organizasyon yapımız yalın üretim felsefesine göre esnek ve yatay şekilde düzenlenmiş olup yönetici ve takım liderlerimiz önceden belirlenmiş pozisyon ve görev tanımlarına katı bir bağlılıkla değil, her bir proje ve dönemin gerektirdiği yetki ve sorumluluklara göre doğrudan sevk edilmektedir.

Tüm çalışanlarımızın etkinliğini arttırmak amacıyla biçimlendirilmiş faaliyetler bütünü olan İnsan Kaynakları Departmanı; çalışma yaşamına ilişkin olarak tüm süreçlerde rol oynayan doğru sayıda ve nitelikli personelin planlanmasından itibaren işe alım, oryantasyon, eğitim, kariyer yönetimi, ücret yönetimi, performans yönetimi, çalışma yaşamı, motivasyon ile ilgili çalışmaları 360 derecelik bakış açısıyla yürütmektedir.

### 10. İlişkili Taraf Bilgileri ve İşlemleri

#### 10.1. İştirak ve Bağlı Ortaklıklar

Şirketimizin doğrudan pay sahibi olduğu sermaye şirketlerine bu kısımda yer verilmektedir.

#### Plaka Mobilya Taahhüt Sanayi ve Ticaret A.Ş.'nin Ortaklık Yapısı

- 2007 yılında SAY bünyesinde başlayan ahşap-mobilya üretimine ilişkin yatırımlar 2009 yılına kadar devam etmiştir. Bölüm CNC kontrollü makineler ile donatılmış ve modern bir üretim tesisine dönüştürülmüştür.
- SAY, 2011 yılında ahşap mobilya üretim hattını bünyeden ayırma kararı alarak Plaka Mobilya'yı kurmuş, PLAKA FURNITURE CONTRACTING markası ile mobilya müteahhitliği konusunda markalaşma yolunda ilk adım atılmıştır.
- Plaka Mobilya, hali hazırda 64 çalışanı ve 4.500 m<sup>2</sup> alana sahip üretim tesislerinde, son teknolojilerle ve modern bir anlayışla üretim yapmaktadır. Bunun yanı sıra 1979'dan beri İtalya'nın önde gelen mutfak üreticisi olan Maior Cucine ile 2011 yılında yaptığı ortaklık anlaşması ile bu markanın Türkiye distribütörlüğünü de alarak müşterilerine ithal mutfak seçeneğini de sunmaktadır.
- 27.07.2015 tarihinde Say Reklamcılık Yapı Dekorasyon Proje Taahhüt Sanayi ve Ticaret A.Ş. , Plaka Mobilya Taahhüt Sanayi ve Ticaret A.Ş.'nin paylarının tamamını 1.070.000.- TL'ye almıştır.

Ortak	Pay Tutarı (TL)	Pay Oranı (%)
Say Reklamcılık Yapı Dekorasyon Proje Taahhüt Sanayi ve Ticaret A.Ş.	1.000.000	100
<b>Toplam</b>	<b>1.000.000</b>	<b>100</b>

## 2017 2. ÇEYREK FAALİYET RAPORU

### Say Kurumsal Kimlik ve Tasarım Hizmetleri A.Ş.'nin Ortaklık Yapısı

- Say Reklam'ın yeni iş modelinde yurtiçi ve MENA bölgesinde satış ve pazarlama ağı organizasyonunu daha etkin hale getirmek için 2015'in 3. Çeyreğinde kurmuş olduğu Say Kurumsal'ın sermayesi 500 Bin TL'dir. Toplam çalışan sayısı hali hazırda 10 olup merkezi İstanbul'dadır.

Say Kurumsal şirketin yönetim kurulunun görev süresinin dolması ve yeni yönetim kurulu seçilememesi nedeniyle yeni sözleşmeler yüklenmeyi geçici olarak durdurmuş olup bahse konu sorunun çözülmesi ertesinde faaliyetlerine eskisi gibi devam etmesi öngörülmektedir.

Ortak	Pay Tutarı (TL)	Pay Oranı (%)
Say Reklamcılık Yapı Dekorasyon Proje Taahhüt Sanayi ve Ticaret A.Ş.	400.000	80
Metin Arısan	100.000	20
<b>Toplam</b>	<b>500.000</b>	<b>100</b>

### IMM Network GmbH Ortaklık Yapısı

- 1998 yılında kurulan Imm Network GmbH, Şirketimiz tarafından imalatı yapılan türde kurumsal kimlik unsurlarının pazarlanması, dağıtım ve kurumsal kimlik proje yönetimi konularında uzmanlaşmış bir şirket olup birçok Avrupa ülkesini kapsayan bir dağıtım ve hizmet ağına ve bu amaçla özel olarak geliştirilmiş, tüm hakları mülkiyetinde olan bir yazılıma sahiptir. Imm Network GmbH'nin bugüne kadar hizmet verdiği markalar arasında Mercedes-Benz, Lamborghini, Shell, Fiat, Philip Morris, Alfa Romeo, Allianz, Citroen, Iveco, Bosch, Lancia, Texaco ve Chevrolet'yi saymak mümkündür. Şirketimiz hali hazırda Imm Network GmbH'nin onaylanmış tedarikçileri arasında bulunup bu satın alma ile yegane tedarikçisi haline gelecek, geniş müşteri portföyüne doğrudan erişim imkanı bulacak ve orta vadede Avrupa pazarlarında üst segment kurumsal kimlik ürünlerine yoğunlaşarak ihracatını hacim ve değer açısından arttırıp sürdürülebilir bir performans yakalayacaktır.
- Ayrıca IMM Network GmbH tedarik zinciri yönetimini daha verimli bir yapıya kavuşturacak ve müşterilere eş zamanlı enformasyon sağlayabilecek, kendi bünyesinde geliştirdiği position.net proje yönetimi yazılımına sahip bir proje yönetim şirkettir.

Ortak Adı Soyadı	Pay Tutarı (EUR)	Pay Oranı (%)
Say Reklamcılık Yapı Dekorasyon Proje Taahhüt Sanayi ve Ticaret A.Ş.	260.000	100
<b>Toplam</b>	<b>260.000</b>	<b>100</b>

## 2017 2. ÇEYREK FAALİYET RAPORU

### Borsi GmbH Co&KG Ortaklık Yapısı

- Borsi GmbH & Co. KG 1821 yılında Almanya’da kurulmuştur. Borsi özellikle iki alanda faaliyet göstermektedir. 1825’lerde kilise camlarını boyayarak işe başlayan Borsi, 1900’lerin başından itibaren reklam panoları üretmeye başlayıp, 1980’lerde Avrupa’nın en büyük termoform makinesine sahip olarak 3x3 m büyüklüğündeki reklam logolarını tek parça olarak üretebilmekteydi. 2000’li yılların başından itibaren gelişmeye başlayan LED teknolojisini de kullanan Borsi Avrupa’da logo konusunda en yüksek bilgi birikimine (know-how) sahip olup bu alandaki faaliyetlerine halen devam etmektedir.
- Say Reklam’ın 2015/3’te paylarının sınırlı sorumlu nitelikte olan %49.9’unu satın aldığı Borsi, termoform konusunda uzmanlaşınca kendine yeni bir alan açmış olup otomotiv ve karavan sektörüne tavan ekipmanları, karavan ve minibüslere bagaj ve kapı içi ekipmanları ve araç ön panellerinin ilgili ekipmanlarını üretmektedir.
- Borsi’nin müşterileri arasında Mercedes-Benz, Volkswagen, ABT, EvoBus bulunmaktadır.

Ortak Adı Soyadı	Pay Tutarı (EUR)	Pay Oranı (%)
Peter Breer	256.157,23	50,1
Say Reklamcılık Yapı Dekorasyon Proje Taahhüt Sanayi ve Ticaret A.Ş.	255.134,65	49,9
<b>Toplam</b>	<b>511.291,88</b>	<b>100</b>

### 10.2. İlişkili Taraflar

Şirketimizle grup (şirketler topluluğu) ilişkisi içerisinde olmamakla ve şirketimizin doğrudan payı bulunmamakla beraber vergi mevzuatı kapsamında ilişkili taraf olarak kabul edilmesi gerektiği değerlendirilen şirketlere ilişkin bilgilere bu kısımda yer verilmektedir.

### Ateş Çelik İnşaat Taahhüt Proje Mühendislik Sanayi Ticaret A.Ş.’nin Ortaklık Yapısı

## 2017 2. ÇEYREK FAALİYET RAPORU

- Türkiye’deki rüzgar enerji santrallerine kule ve ilgili bağlantı elemanları tedarik eden firmalar arasında 225 kule/yıl kapasitesiyle ön sıradadır. Şirket GE, Vestas, Enercon, Nordex, EWT ve benzeri firmalara kule üretimi yapmakta, ayrıca münferit yapısal çelik projeleri yürütebilmektedir.
- Müşterilerine, İzmir ili Çandarlı ilçesinde, Türkiye rüzgâr koridorunun tam ortasında, Çandarlı limanına 2,5 km uzaklıkta hizmet etmekte olup, ürünlerini yurtiçi ve yurtdışı pazarlara göndermektedir. 308 kişi ile faaliyet gösterilen şirket 25.000 m2 kapalı alanda olmak üzere toplam 80.000 m2 alanda üretimlerini gerçekleştirmektedir.
- Say Reklam’ın Kasım 2014’te 7,8m TL bedelle %13,04’üne iştirak ettiği tüm payları 2016 yılı içerisinde Ateş Çelik’e 15m TL’ye geri satılmıştır.

Şirketin hakim ortaklarından Ercan Güldoğan aynı zamanda Say Reklam’da da pay sahibidir.

Ortak Adı Soyadı	Pay Tutarı (TL)	Pay Oranı (%)
Ercan Güldoğan	7.762.500	45
Mahmut Güldoğan	7.762.500	45
Ateş Çelik İnşaat Taahhüt Proje Mühendislik Sanayi ve Ticaret A.Ş.	1.725.000	10
<b>Toplam</b>	<b>17.250.000</b>	<b>100</b>

### Promaya Proje Tasarım Mimarlık Mühendislik Sanayi ve Ticaret A.Ş.’nin Ortaklık Yapısı

- Tasarım, projelendirme, mimarlık ve kontrol hizmetleri yapan Promaya Proje Tasarım Mimarlık Mühendislik Sanayi ve Ticaret A.Ş. günümüz itibarıyla yenilenebilir enerji alanında faaliyet göstermek üzere yeniden yapılandırılmakta olup yeni bir yatırıma girişmiş bulunmaktadır.

Ortak Adı Soyadı	Pay Tutarı (TL)	Pay Oranı (%)
Ercan Güldoğan	60.000	40
Mahmut Güldoğan	90.000	60
<b>Toplam</b>	<b>150.000</b>	<b>100</b>

### Promaya Danışmanlık ve Ekonomik Araştırmalar Limited Şirketi’nin Ortaklık Yapısı

- Promaya Danışmanlık başta dış ticaret kuralları, rekabet kuralları ve ekonomik arařtırmalar olmak üzere danışmanlık ve vekillik hizmetleri sunmak üzere 2013 yılında kurulmuřtur.

Ortak Adı Soyadı	Pay Tutarı (TL)	Pay Oranı (%)
Evren Gldoğan	10.000	100
<b>Toplam</b>	<b>10.000</b>	<b>100</b>

### 11. Dnem İerisindeki nemli Satıř, retim ve Yatırım alıřmaları

#### 11.1. Satıř ve retim alıřmaları

řirketimizin ve baėlı ortaklıkları 2017 yılının ilk altı aylık dneminde farklı sektrlerde ve pazarlarda birok faaliyette bulunmuř olup yklenilen ve / veya retimi gerekleřtirilen nemli projeler ařaėıda sıralanmaktadır.

- OMV Petrol Ofisi ve bayileri iin yeni akaryakıt istasyonları ve elik yapılar imal edilmesi ve mevcutların bakım onarım ve yenileme alıřmalarına devam edilmiřtir.
- Arelik'in satıř noktalarının yenilenmesine ynelik nemli bir ihale kazanılmıř, ihale sonrası alınan ek iřlerle Arelik markasının bu alanda en byk tedarikisi olunmuřtur.
- Samsung Electronics satıř noktalarını yenilenmesine ynelik nemli hacimde iř stlenilmiřtir.
- Hyundai satıř noktalarına kurumsal kimlik elemanlarının tedarikine devam edilmiřtir.
- Toyota satıř noktalarına kurumsal kimlik elemanlarının tedarikine devam edilmiřtir.

## 2017 2. ÇEYREK FAALİYET RAPORU

---

- Fas'ın en büyük akaryakıt istasyonu zinciri Fas Afrique'den toplamda 1.000.000 EUR üzerinde ihracat paketi alınmıştır ve ek işler için görüşmelere devam edilmektedir.
- Mercedes Benz Black projesi başarıyla sürdürülmeye devam etmiş olup özellikle Türkiye'de Mercedes Benz bayilerinden yeni ve nitelikli projeler alınmıştır.
- Plaka Mobilya tarafından İzmir ve çevresinin en prestijli konut projelerine mobilya ve yapı elemanlarının tedarik ve montajına yönelik birçok projeye imza atılmış ve daha birçok projeye teklif verilmiştir.
- İlişkili taraflarımızdan Ateş Çelik için üretim tesisinin tevsi yatırımları kapsamında muhtelif kurumsal kimlik elemanları, mobilyalar ve hizmetler tedarik edilmiştir.

### 11.2. Yatırım Çalışmaları

Şirketimizin ISO 9001, ISO 14001 ve OHSAH 18001 belgelerinin 2015 sürümlerine intibak çalışmaları başlatılarak gerekli iç tetkik ve dış tetkik süreçleri tamamlanmış, İSEÇ kurallarına tam uyum ve verimliliğin artırılmasına yönelik Say Reklamcılık ve Plaka Mobilya üretim yerleşkesinde muhtelif yatırımların yapılmasına karar verilerek bunlara hayata geçirilmeye başlanmıştır.

Ayrıca 2016 yılı sonu itibariyle hazırlanan yeni stok sahasına yerleşke dışından stoklarımızın taşınması tamamlanmış, üstlenilen yeni projeler için ek stok ve işleme sahası ihtiyacı çıkması üzerine üretim yerleşkemizin mücavir parselinde yer alan bir tesis ile depolama sözleşmesi yapılarak belirli işçilikler buradan yürütülmeye başlanmıştır.

Şirketimizin ERP altyapısının ve kullanımının geliştirilmesi için yazılım ve eğitim yatırımları yapılmıştır.

Şirketimizi idari ofislerinde de bazı tadilat işleri yapılarak ziyaretçilerimize daha konforlu bir deneyim sunulmasının önü açılmıştır.

### 12. Ar-Ge Çalışmaları

Şirketimiz tarafından araştırma ve geliştirme çalışmalarına büyük bir önem verilmekte olup dönem içerisinde başlatılan veya devam eden Ar-Ge çalışmaları aşağıdaki şekilde olmuştur:

## 2017 2. ÇEYREK FAALİYET RAPORU

- Pilot projesini uygulamış olduğumuz belediyelere yönelik tam otomatik tuvaletlerin olası vandalizm ve kullanıcı hataları karşısında daha güvenilir, ancak eşit derecede kullanıcı dostu yarı otomatik mekanizmalarla donatılmasına ilişkin Ar-Ge projemiz devam etmektedir.

- Yenilenebilir enerji alanında üretim yapılmasına yönelik olarak bir Ar-Ge projesi başlatılmıştır.

Say Reklam'ın esnek organizasyon şeması kapsamında teknik personelimiz mühendislik, kalite kontrol ve Ar-Ge işlevleri arasında rotasyona tabi tutularak azami etkinlik sağlanmaktadır.

### 13. İç Kontrol ve İç Denetim

Şirketimizde iç kontrol sistemi entegre yönetim sistemi ile bütünleşik olup kullandığımız ERP yazılımı iş akışlarında farklı departmanlar arasında çapraz denetim imkanı sunmaktadır. Öte yandan iş akışının farklı aşamalarında konusuna göre orta düzey yönetim ve üst düzey yönetim onayları alınmaktadır.

Muhasebe belgeleri ve mali kayıtların kontrolü için tüm faturalar ve ambar fişleri fiziksel olarak da iç denetime tutulmakta, örneklem alınarak walk-through audit yapılmaktadır.

Ayrıca endüstriyel reklamcılık proje bazlı ve emek yoğun bir sektör olduğundan proje yönetimi uygulanarak şantiye / montaj noktası bazında takip ve geri bildirim alınarak ilgili departmanlarla paylaşılmaktadır.

### 14. Geleceğe Yönelik Beklentiler ve Riskler

2016 yılı faaliyet raporumuzda açıklanan riskler ve beklentilere ilişkin pozisyonumuz muhafaza edilmekte olup geleceğe yönelik beklentilerimiz doğrultusunda somut adımlar atılmış bulunmaktadır.

## I. FİNANSAL DURUM TABLOSU (BİLANÇO)

	Cari Dönem	Önceki Dönem
--	------------	--------------



## 2017 2. ÇEYREK FAALİYET RAPORU

	(Sınırlı Bağımsız Denetimden Geçmiş) 30.06.2017	(Bağımsız Denetimden Geçmiş) 31.12.2016
<b>VARLIKLAR</b>		
<b>DÖNEN VARLIKLAR</b>		
Nakit ve Nakit Benzerleri	423.441	2.026.169
Ticari Alacaklar	10.906.296	25.080.136
- İlişkili Taraflardan Ticari Alacaklar	475.572	584.446
- İlişkili Olmayan Taraflardan Ticari Alacaklar	10.430.724	24.495.690
Diğer Alacaklar	336.135	1.179.838
- İlişkili Taraflardan Diğer Alacaklar	137.560	125.331
- İlişkili Olmayan Taraflardan Diğer Alacaklar	198.575	1.054.507
Stoklar	48.958.903	56.227.390
Peşin Ödenmiş Giderler	5.480.359	2.891.605
- İlişkili Olmayan Taraflara Peşin Ödenmiş Giderler	5.480.359	2.891.605
Cari Dönem Vergisiyle İlgili Varlıklar	7.001	15.042
Diğer Dönen Varlıklar	3.689.313	3.287.266
- İlişkili Olmayan Taraflardan Diğer Dönen Varlıklar	3.689.313	3.287.266
<b>ARA TOPLAM</b>	<b>69.801.448</b>	<b>90.707.446</b>
Satış Amaçlı Sınıflandırılan Duran Varlıklar	8.176.500	--
<b>TOPLAM DÖNEN VARLIKLAR</b>	<b>77.977.948</b>	<b>90.707.446</b>
<b>DURAN VARLIKLAR</b>		
Finansal Yatırımlar	40.030	37.099
- Satılmaya Hazır Finansal Yatırımlar	40.030	37.099
Diğer Alacaklar	405.920	13.912
- İlişkili Taraflardan Diğer Alacaklar	405.920	--
- İlişkili Olmayan Taraflardan Diğer Alacaklar	--	13.912
Maddi Duran Varlıklar	8.660.185	17.485.205
- Arazi ve Arsalar	--	351.915
- Yeraltı ve yerüstü düzenleri	413.362	521.193
- Binalar	--	1.884.948

## 2017 2. ÇEYREK FAALİYET RAPORU

- Tesis, Makine ve Cihazlar	6.409.506	12.423.464
- Taşıtlar	170.248	511.258
- Mobilya ve Demirbaşlar	528.410	1.499.214
- Özel Maliyetler	974.331	83.749
- Yapılmakta Olan Yatırımlar	164.328	209.464
Maddi Olmayan Duran Varlıklar	5.910.505	17.016.145
- Şerefiye	3.208.752	12.249.067
- Diğer Haklar	150.201	10.862
- Bilgisayar Yazılımları	495.391	529.524
- Diğer Maddi Olmayan Duran Varlıklar	2.056.161	4.226.692
Ertelenmiş Vergi Varlığı	622.292	488.100
Diğer Duran Varlıklar	53.967	--
- İlişkili Olmayan Taraflardan Diğer Duran Varlıklar	53.967	--
<b>TOPLAM DURAN VARLIKLAR</b>	<b>15.692.899</b>	<b>35.040.461</b>
<b>TOPLAM VARLIKLAR</b>	<b>93.670.847</b>	<b>125.747.907</b>

	Cari Dönem (Sınırlı Bağımsız Denetimden Geçmiş)	Önceki Dönem (Bağımsız Denetimden Geçmiş)
<b>KAYNAKLAR</b>	<b>30.06.2017</b>	<b>31.12.2016</b>
<b>KISA VADELİ YÜKÜMLÜLÜKLER</b>		
Kısa Vadeli Borçlanmalar	7.810.512	18.007.888
- Banka Kredileri	7.810.512	18.007.888
Uzun Vadeli Borçlanmaların Kısa Vadeli Kısımları	21.226.872	3.264.409
- Banka Kredileri	788.322	2.867.731
- İhraç Edilmiş Borçlanma Araçları	20.438.550	396.678
Ticari Borçlar	17.416.874	19.644.168
- İlişkili Taraflara Ticari Borçlar	1.874.494	--
- İlişkili Olmayan Taraflara Ticari Borçlar	15.542.380	19.644.168
Çalışanlara Sağlanan Faydalar Kapsamında Borçlar	483.985	2.016.506

## 2017 2. ÇEYREK FAALİYET RAPORU

Diğer Borçlar	479.962	366.662
- İlişkili Taraflara Diğer Borçlar	236.782	--
- İlişkili Olmayan Taraflara Diğer Borçlar	243.180	366.662
Ertelenmiş Gelirler	3.873.077	2.128.154
- İlişkili Olmayan Taraflardan Ertelenmiş Gelirleri	3.873.077	2.128.154
Dönem Karı Vergi Yükümlülüğü	8.242	--
Kısa Vadeli Karşılıkları	1.113.118	3.159.537
- Çalışanlara Sağlanan Faydalara İlişkin Kısa Vadeli Karşılıklar	452.815	857.325
- Diğer Kısa Vadeli Karşılıklar	660.303	2.302.212
Diğer Kısa Vadeli Yükümlülükler	1.122.085	1.520.671
- İlişkili Olmayan Taraflara Diğer Kısa Vadeli Yükümlülükler	1.122.085	1.520.671

---

<b>TOPLAM KISA VADELİ YÜKÜMLÜLÜKLER</b>	<b>53.534.727</b>	<b>50.107.995</b>
---	-------------------	-------------------

---

### UZUN VADELİ YÜKÜMLÜLÜKLER

Uzun Vadeli Borçlanmalar	6.309.751	41.311.621
- Banka Kredileri	6.309.751	21.311.621
- İhraç Edilmiş Borçlanma Araçları	--	20.000.000
Uzun Vadeli Karşılıklar	1.355.551	2.989.421
- Çalışanlara Sağlanan Faydalara İlişkin Uzun Vadeli Karşılıklar	1.355.551	2.989.421

---

<b>TOPLAM UZUN VADELİ YÜKÜMLÜLÜKLER</b>	<b>7.665.302</b>	<b>44.301.042</b>
---	------------------	-------------------

---

### ÖZKAYNAKLAR

<b>Ana Ortaklığa Ait Özkaynaklar</b>	<b>32.324.573</b>	<b>31.820.557</b>
Ödenmiş Sermaye	25.750.000	25.750.000
Geri Alınmış Paylar (-)	(128.060)	(128.060)
Paylara İlişkin Primler / (İskontolar)	7.120.331	7.120.331
Kar veya Zararda Yeniden Sınıflandırılmayacak Birikmiş Diğer Kapsamlı Gelirler veya Giderler	(545.982)	(338.072)
- Yeniden Değerleme ve Ölçüm Kazançları / Kayıpları	(545.982)	(338.072)
- Tanımlanmış Fayda Planları Yeniden Ölçüm Kazançları (Kayıpları)	(545.982)	(338.072)
Kar veya Zararda Yeniden Sınıflandırılacak Birikmiş Diğer Kapsamlı Gelirler veya Giderler	587.391	284.608
- Yabancı Para Çevirim Farkları	587.391	284.608
Kardan Ayrılan Kısıtlanmış Yedekler	1.096.656	1.094.918
Geçmiş Yıllar Karları veya Zararları	(1.189.945)	17.434.171
Net Dönem Karı veya Zararı	(365.818)	(19.397.339)

## 2017 2. ÇEYREK FAALİYET RAPORU

Kontrol Gücü Olmayan Paylar	146.245	(481.687)
<b>TOPLAM ÖZKAYNAKLAR</b>	<b>32.470.818</b>	<b>31.338.870</b>
<b>TOPLAM KAYNAKLAR</b>	<b>93.670.847</b>	<b>125.747.907</b>

### II. KAR VEYA ZARAR TABLOSU

Cari Dönem      Önceki Dönem      Cari Dönem      Önceki Dönem

## 2017 2. ÇEYREK FAALİYET RAPORU

	(Sınırlı Bağımsız Denetimden Geçmiş) 01.01.- 30.06.2017	(Sınırlı Bağımsız Denetimden Geçmiş) 01.01.- 30.06.2016	(Sınırlı Bağımsız Denetimden Geçmemiş) 01.04.- 30.06.2017	(Sınırlı Bağımsız Denetimden Geçmemiş) 01.04.- 30.06.2016
<b><u>KAR VEYA ZARAR KISMI</u></b>				
- Hasılat	22.864.294	65.309.037	6.925.425	32.665.230
Satışların Maliyeti (-)	(14.562.157)	(50.167.336)	(3.432.590)	(29.767.099)
<b>BRÜT KAR</b>	<b>8.302.137</b>	<b>15.141.701</b>	<b>3.492.835</b>	<b>2.898.131</b>
Genel Yönetim Giderleri (-)	(5.610.739)	(8.983.670)	(2.464.124)	(4.312.988)
Pazarlama, Satış ve Dağıtım Giderleri (-)	(1.978.809)	(5.989.575)	(954.956)	(2.825.975)
Araştırma ve Geliştirme Giderleri (-)	(270.765)	(150.882)	(159.449)	(67.677)
Esas Faaliyetlerden Diğer Gelirler	2.894.128	1.847.458	338.140	985.794
Esas Faaliyetlerden Diğer Giderler (-)	(1.732.329)	(1.279.197)	(220.645)	(805.164)
<b>ESAS FAALİYET KARI</b>	<b>1.603.623</b>	<b>585.835</b>	<b>31.801</b>	<b>(4.127.879)</b>
Yatırım Faaliyetlerinden Gelirler	289.794	5.721.958	206.263	5.585.674
Yatırım Faaliyetlerinden Giderler (-)	--	--	--	--
<b>FİNANSMAN GİDERİ ÖNCESİ FAALİYET KARI</b>	<b>1.893.417</b>	<b>6.307.793</b>	<b>238.064</b>	<b>1.457.795</b>
Finansman Gelirleri	274.124	51.393	274.124	34.363
Finansman Giderleri (-)	(2.690.077)	(4.892.302)	(761.495)	(2.490.394)
<b>SÜRDÜRÜLEN FAALİYETLER VERGİ ÖNCESİ KARI</b>	<b>(522.536)</b>	<b>1.466.884</b>	<b>(249.307)</b>	<b>(998.236)</b>
<b>Sürdürülen Faaliyetler Vergi Gelir / (Gideri)</b>	<b>103.778</b>	<b>(97.607)</b>	<b>96.170</b>	<b>235.490</b>
- Dönem Vergi Geliri / (Gideri)	(20.297)	(60.204)	49.571	353.865
- Ertelemiş Vergi Geliri / (Gideri)	124.075	(37.403)	46.599	(118.375)
<b>SÜRDÜRÜLEN FAALİYETLER DÖNEM KARI / (ZARARI)</b>	<b>(418.758)</b>	<b>1.369.277</b>	<b>(153.137)</b>	<b>(762.746)</b>

## 2017 2. ÇEYREK FAALİYET RAPORU

DURDURULAN FAALİYETLER DÖNEM KARI / ZARARI	--	--	--	--
<b>DÖNEM KARI</b>	<b>(418.758)</b>	<b>1.369.277</b>	<b>(153.137)</b>	<b>(762.746)</b>
<b>Dönem Karı / Zararının Dağılımı</b>				
- Kontrol Gücü Olmayan Paylar	(52.940)	488.622	185.475	29.559
- Ana Ortaklık Payları	(365.818)	880.655	(338.612)	(792.305)
<b>Pay Başına Kazanç</b>	<b>(0,0142)</b>	<b>0,0342</b>	<b>(0,0131)</b>	<b>(0,0308)</b>
<b>Diğer kapsamlı gelir:</b>				
<b>Kar veya Zararda Yeniden Sınıflandırılmayacaklar</b>	<b>(211.717)</b>	<b>(19.190)</b>	<b>(1.034.242)</b>	<b>(314.483)</b>
Tanımlanmış fayda planları yeniden ölçüm kazançları/(kayıpları)	(264.646)	(23.988)	(267.777)	(393.104)
Kar veya zararda yeniden sınıflandırılmayacak diğer kapsamlı gelirlere ilişkin vergiler	<b>52.929</b>	<b>4.798</b>	<b>(766.465)</b>	
- Tanımlanmış fayda planları yeniden ölçüm kazançları/(kayıpları), vergi etkisi	52.929	4.798	(766.465)	78.621
<b>Kar veya Zararda Yeniden Sınıflandırılacaklar</b>	<b>378.956</b>	<b>(2.534.585)</b>	<b>(58.745)</b>	<b>(2.524.619)</b>
Satılmaya hazır finansal varlıkların yeniden değerlendirme kazançları/(kayıpları)	--	(3.157.565)	--	(3.157.565)
Yabancı para çevrim farkları	378.956	(8.533)	(58.745)	1.433
Kar veya zararda yeniden sınıflandırılacak diğer kapsamlı gelire ilişkin vergiler	--	<b>631.513</b>	--	<b>631.513</b>
- Satılmaya hazır finansal varlıkların yeniden değerlendirme kazançları/(kayıpları), vergi etkisi	--	631.513	--	631.513
<b>DİĞER KAPSAMLI GELİR (VERGİ SONRASI)</b>	<b>167.239</b>	<b>(2.553.775)</b>	<b>(1.092.987)</b>	<b>(2.839.102)</b>
<b>TOPLAM KAPSAMLI GELİR</b>	<b>(251.519)</b>	<b>(1.184.498)</b>	<b>(1.246.124)</b>	<b>(3.601.848)</b>
<b>Toplam Kapsamlı Gelirin Dağılımı</b>				
Azınlık payları	(56.746)	476.225	(1.075.426)	12.880
Ana ortaklık payları	(194.773)	(1.660.723)	(170.698)	(3.614.728)